

Qualitätsbericht 2025

nach der Vorlage von H+

Freigabe am:
Durch:

28.05.2026
Philippe Widmer, Klinikdirektor

Version 1



**Clinica Holistica Engiadina SA,
Zentrum für Stressfolgeerkrankungen**

www.clinica-holistica.ch



Psychiatrie

Impressum

Dieser Qualitätsbericht wurde nach der Vorlage von H+ Die Spitäler der Schweiz erstellt. Die Vorlage des Qualitätsberichts dient der einheitlichen Berichterstattung für die Kategorien Akutsomatik, Psychiatrie und Rehabilitation für das Berichtsjahr 2025.

Der Qualitätsbericht ermöglicht einen systematischen Überblick über die Qualitätsarbeiten eines Spitals oder einer Klinik in der Schweiz. Dieser Überblick zeigt den Aufbau des internen Qualitätsmanagements sowie die übergeordneten Qualitätsziele auf und beinhaltet Angaben zu Befragungen, Messbeteiligungen, Registerteilnahmen und Zertifikaten. Ferner werden Qualitätsindikatoren und Massnahmen, Programme sowie Projekte zur Qualitätssicherung abgefragt.

Um die Vergleichbarkeit von Qualitätsberichten zu erhöhen sind im Inhaltsverzeichnis alle Kapitel der Vorlage ersichtlich, unabhängig davon, ob diese das Spital betreffen oder nicht. Falls das Kapitel für das Spital nicht relevant ist, ist der Text in grauer Schrift gehalten und mit einer kurzen Begründung ergänzt. Diese Kapitel sind im weiteren Verlauf des Qualitätsberichts nicht mehr dargestellt.

Die schweizerische Spital- und Kliniklandschaft ist sehr heterogen, entsprechend unterschiedlich sind auch die Fallzahlen. Werte von Spitälern und Kliniken mit kleinen Fallzahlen sind statistisch weniger robust und mehr von zufälligen Schwankungen betroffen. Auch lassen sich aus den Ergebnissen keine Rückschlüsse auf die Fallschwere der Patientinnen und Patienten und den damit verbundenen Behandlungs- und Ressourcenaufwand der Institutionen ableiten.

In Bezug auf die nationalen Qualitätsmessungen des ANQ ist insbesondere zu erwähnen, dass bei der Publikation der Ergebnisse sorgfältig auf faire Spital- und Klinikvergleiche geachtet wird. Von Spital- oder Klinikranglisten sieht der ANQ entschieden ab. Sämtliche Resultate der Qualitätsmessungen geben nur Teilaspekte der Gesamtqualität eines Spitals oder einer Klinik wieder und jede Methode hat ihre Chancen und Grenzen.

Zudem werden jeweils die aktuell, verfügbaren Ergebnisse pro Messung publiziert. Folglich sind die Ergebnisse in diesem Bericht nicht immer vom gleichen Jahr.

Zielpublikum

Der Qualitätsbericht richtet sich an Fachpersonen aus dem Gesundheitswesen (Spitalmanagement und Mitarbeiter aus dem Gesundheitswesen, der Gesundheitskommissionen und der Gesundheitspolitik sowie der Versicherer) und die interessierte Öffentlichkeit.

Kontaktperson Qualitätsbericht 2025

Angelika Spöttl

0813002087

a.spoettl@clinica-holistica.ch

Vorwort von H+ Die Spitaler der Schweiz zum nationalen Qualitatsgeschehen

Die H+ Qualitatsberichtsvorlage ermoglicht eine einheitliche und transparente Berichterstattung ber die Qualitatsaktivitaten in den Schweizer Spitalern und Kliniken. Die Informationen hierzu werden auch in den jeweiligen Spitalprofilen auf der Plattform spitalinfo.ch dargestellt.

Die Qualitatsentwicklung wird von den Spitalern und Kliniken mit viel Einsatz und gezielten Massnahmen vorangetrieben. Als Basis fr die Deklaration und Publikation dient der Qualitatsvertrag gemass Art. 58a KVG (QV58a). Weitere Informationen zum Qualitatsvertrag finden Sie auf der H+ Website: www.hplus.ch – Qualitat – Qualitatsvertrag. Die Selbstdeklarationen werden durch die Spitaler und Kliniken mindestens einmal jahrlich aktualisiert. Im Qualitatsbericht 2025 sind diese Angaben nun erstmals automatisch integriert und entsprechen dem Stand Ende Jahr 2025.

Die Vorlage zum Qualitatsbericht 2025 umfasst weiterhin die Aktivitatstypen: Akutsomatik, Rehabilitation und Psychiatrie. Im H+ Qualitatsbericht sind jeweils neben spitaleigenen Messungen auch die verpflichtenden, national einheitlichen Qualitatsmessungen des ANQ ersichtlich. Detaillierte Erluterungen zu den nationalen Messungen finden Sie auf www.anq.ch.

Um das Ausfllen der Vorlage zum Qualitatsbericht zu vereinfachen und den Aufwand zu reduzieren, sind unter anderem neu direkte Links zu den Nationalen Messungen und Befragungen (ANQ) auf den jeweiligen Spitalprofilen auf spitalinfo.ch gesetzt worden.

H+ bedankt sich bei allen teilnehmenden Spitalern und Kliniken fr das unermdliche Engagement, mit dem sie – zusammen mit den breitgefacherten Aktivitaten – weiterhin eine hohe Versorgungsqualitat sicherstellen knnen. Mit der transparenten und umfassenden Berichterstattung kommt den Qualitatsaktivitaten die verdiente Aufmerksamkeit und Wertschatzung zu.

Freundliche Grsse



Anne-Genevive Btikofer
Direktorin H+

Inhaltsverzeichnis

Impressum	2
Vorwort von H+ Die Spitäler der Schweiz zum nationalen Qualitätsgeschehen	3
1 Einleitung	6
2 Organisation des Qualitätsmanagements	8
2.1 Organigramm	8
2.2 Kontaktpersonen aus dem Qualitätsmanagement	9
3 Qualitätsstrategie	10
3.1 Zwei bis drei Qualitätsschwerpunkte im Berichtsjahr 2025	10
3.2 Erreichte Qualitätsziele im Berichtsjahr 2025	11
3.3 Qualitätsentwicklung in den kommenden Jahren	12
4 Überblick über sämtliche Qualitätsaktivitäten	13
4.1 Qualitätsentwicklung nach QV Art. 58a KVG	13
4.2 Teilnahme an nationalen Messungen	14
4.3 Durchführung von kantonal vorgegebenen Messungen <i>Unserem Betrieb wird keine Messung seitens des Kantons vorgegeben</i>	
4.4 Durchführung von zusätzlichen spital- und klinikeigenen Messungen	15
4.5 Qualitätsaktivitäten und -projekte	16
4.5.1 CIRS – Lernen aus Zwischenfällen	18
4.5.2 Interprofessionelle (Peer) Reviews	
4.5.3 Patient-reported outcome measures (PROMs)	19
4.6 Registerübersicht <i>Für den Tätigkeitsbereich unseres Betriebes wurden keine geeigneten Register identifiziert.</i>	
4.7 Zertifizierungsübersicht	20
QUALITÄTSMESSUNGEN	21
Erhebung der Patientenerfahrung	22
5 Patientenerfahrung	22
5.1 Eigene Befragung	22
5.1.1 Patientenzufriedenheitsbefragung MüPF 2025 (eigene Dauerbefragung via Tablet)	22
5.2 Beschwerdemanagement	23
6 Patientenerfahrung Kinder, Jugendliche, Eltern <i>Unser Betrieb hat im aktuellen Berichtsjahr keine Befragung durchgeführt.</i>	
7 Mitarbeitendenzufriedenheit	24
7.1 Eigene Befragung	24
7.1.1 Mitarbeiterzufriedenheitsbefragung 2025	24
8 Zuweiserzufriedenheit	25
8.1 Eigene Befragung	25
8.1.1 Zuweiserzufriedenheitsbefragung 2025	25
Behandlungsqualität	27
Messungen in der Akutsomatik	0
9 Wiedereintritte <i>Eine Messung zu diesem Thema ist für unseren Betrieb nicht relevant.</i>	
10 Operationen <i>Eine Messung zu diesem Thema ist für eine Psychiatrie nicht relevant.</i>	
11 Infektionen <i>Eine Messung zu diesem Thema ist für eine Psychiatrie nicht relevant.</i>	
12 Stürze <i>Eine Messung zu diesem Thema ist für unseren Betrieb nicht relevant.</i>	
13 Dekubitus <i>Eine Messung zu diesem Thema ist für unseren Betrieb nicht relevant.</i>	
Psychiatriespezifische Messungen	27
14 Freiheitsbeschränkende Massnahmen (FM) und Symptombelastung	27
14.1 Nationale Erfassung Freiheitsbeschränkenden Massnahmen (EFM) in der	

14.2	Symptombelastung psychischer Störungen in der Erwachsenenpsychiatrie, und Kinder- und Jugendpsychiatrie	28
	Rehaspezifische Messungen	0
15	Lebensqualität, Funktions- und Leistungsfähigkeit <i>Eine Messung zu diesem Thema ist für unseren Betrieb nicht relevant.</i>	
	Weitere Qualitätsaktivitäten	28
16	Weitere Qualitätsmessung	28
16.1	Weitere eigene Messung	28
16.1.1	Testpsychologie (Psychiatrie)	28
17	Projekte im Detail	30
17.1	Aktuelle Qualitätsprojekte	30
17.1.1	Forschungsprojekt HARMODI.....	30
17.2	Abgeschlossene Qualitätsprojekte im Berichtsjahr 2025	32
17.2.1	Keine abgeschlossenen Qualitätsprojekte im Berichtsjahr	32
17.3	Aktuelle Zertifizierungsprojekte	32
17.3.1	EFQM Assessment	32
18	Schlusswort und Ausblick	33
	Anhang 1: Überblick über das betriebliche Angebot.....	34
	Psychiatrie	34
	Herausgeber	35

1 Einleitung

Die Clinica Holistica Engiadina SA (CHE) ist eine spezialisierte Fachklinik für Stressfolgeerkrankungen / Burnout in der Schweiz. Das Leistungsangebot der Klinik ist auf die ganzheitliche Diagnostik und Behandlung von Stressfolgeerkrankungen spezialisiert. Ruhe, Diskretion, die Distanz zur Belastungssituation und unsere prädestinierte Lage sind wichtige Faktoren für unser Tun und Wirken. Die CHE verfügt aktuell über eine Kapazität von maximal 64 Patient/innen. Im Jahr 2025 sind 474 Patient/innen eingetreten, dies entspricht ca. 20'700 Pflagetagen.

Ganzheitlich engagiert

«Holistica» im Namen der Klinik steht für den integrierten, ganzheitlichen Therapieansatz von Psyche und Körper. Wesentlicher Erfolgsfaktor ist die Kombination verschiedener spezialisierter Therapieverfahren, die inhaltlich ganz auf die Themen und Ziele der Patient/innen ausgerichtet werden. Wir verstehen unser stationäres Behandlungsprogramm als Teil einer übergreifenden Behandlungskette und arbeiten mit den ambulanten Behandlern und weiteren Unterstützern eng zusammen.

Standort

Die CHE hat ihren Sitz in Susch im Unterengadin. Die intakte Berglandschaft im Hochtal des Engadins und die atemberaubende Natur bieten viel Raum für Ruhe und Erholung. Für viele Menschen stellt Susch auch eine Art Kraftort dar, wo man – geschützt durch die Berge – zu sich selbst finden und die eigenen Energieressourcen wieder stärken kann. Die Tätigkeiten der CHE verteilen sich auf 5 Häuser: Haupthaus, Haus Steinbock, Schulhaus, Haus Muglinas und Haus Jassa.

Mission

Der Zweck der CHE richtet sich aus am Leistungsauftrag des Kantons GR. Die CHE ist die erste spezialisierte Fachklinik für Stressfolgeerkrankungen in der Schweiz. Das therapeutische Konzept der Klinik wurde speziell für die Behandlung von stressinduzierten Erkrankungen entwickelt. Verschiedene wirksame Therapieverfahren sind in einem ganzheitlichen, flexibel und individuell abstimmbaren Angebot der stationären Therapie integriert. Mit der Spezialisierung, dem Hotelcharakter des Hauses und dem privaten Rahmen der Klinik liegt uns daran, die Schwelle für Behandlungssuchende möglichst niedrig zu halten. Es ist unsere Überzeugung, dass gesundheitliche und ökonomische Risiken verringert werden können, wenn Betroffene frühzeitig fachkompetente Unterstützung annehmen.

Unsere Aufgabe sehen wir darin, auf Basis einer kooperativen Zusammenarbeit, unsere Patient/innen in ihrem Prozess von Erkenntnis, selbstbestimmter Veränderung und Weiterentwicklung fachkompetent zu unterstützen. Dabei beziehen wir den jeweiligen Kontext der individuellen Lebens- und Arbeitswelt in die Therapie ein.

CHE Vision

Die Clinica Holistica Engiadina ist die führende psychiatrische Fachklinik für ganzheitliche Behandlung von Stressfolgeerkrankungen / Burnout in der Schweiz.

Zielgruppen

Die Zielgruppe für unsere Dienstleistungen stellen vorrangig psychisch und körperlich erkrankte Personen dar, welche eine stationäre Therapie bei ärztlich diagnostizierten Stressfolgeerkrankungen benötigen.

Therapieangebot

Wir bieten spezialisierte, auf die Behandlung von Stressfolgeerkrankungen ausgerichtete Therapien in einem stationären Behandlungssetting an. Die stationäre Behandlung dauert in der Regel 6 Wochen.

Folgende Therapieelemente sind standardmässig im Programm enthalten (die Anzahl der Therapien unterscheidet sich je nach Versicherungsklasse):

- Einzelpsychotherapie
- Testpsychologische Diagnostik und Befunderhebung
- Somatomedizinische Untersuchung und Diagnostik
- Schlafmedizinische Abklärung und Therapie
- Sporttherapie
- Entspannung und Qigong für Körper und Seele
- Kunsttherapien (Fachrichtungen Malen und Gestalten, Tanz und Bewegung, Musik)
- Aquatische Körperarbeit / WasserShiatsu
- Medizinische Massage
- Psychoedukative Vorträge zu verschiedenen Themen rund um Burnout und Stressbewältigung
- Forumsgruppe
- Austrittsvorbereitung durch Ressourcen- und Transfergruppe

Ergänzend zum regulären Therapieprogramm können je nach Indikation 1-2 individuelle Therapiebausteine integriert werden, um die Behandlung gezielt zu unterstützen. Folgende Therapieelemente sind nicht standardmässig im Programm enthalten, sondern NUR bei einer vorliegenden medizinisch-therapeutischen Indikation und auf Verordnung:

- Psychiatrische Behandlung inkl. Pharmakotherapie
- Traditionelle Chinesische Medizin / Akupunktur
- Physiotherapie
- Kryotherapie (Ganzkörperkältetherapie)
- Stockkampfkunst / Escrima
- Therapeutisches Klettern
- Therapeutisches Boxen
- Therapeutisches Bogenschiessen
- Skills-Gruppe
- Sozialdienst
- Pferdegestützte Therapie

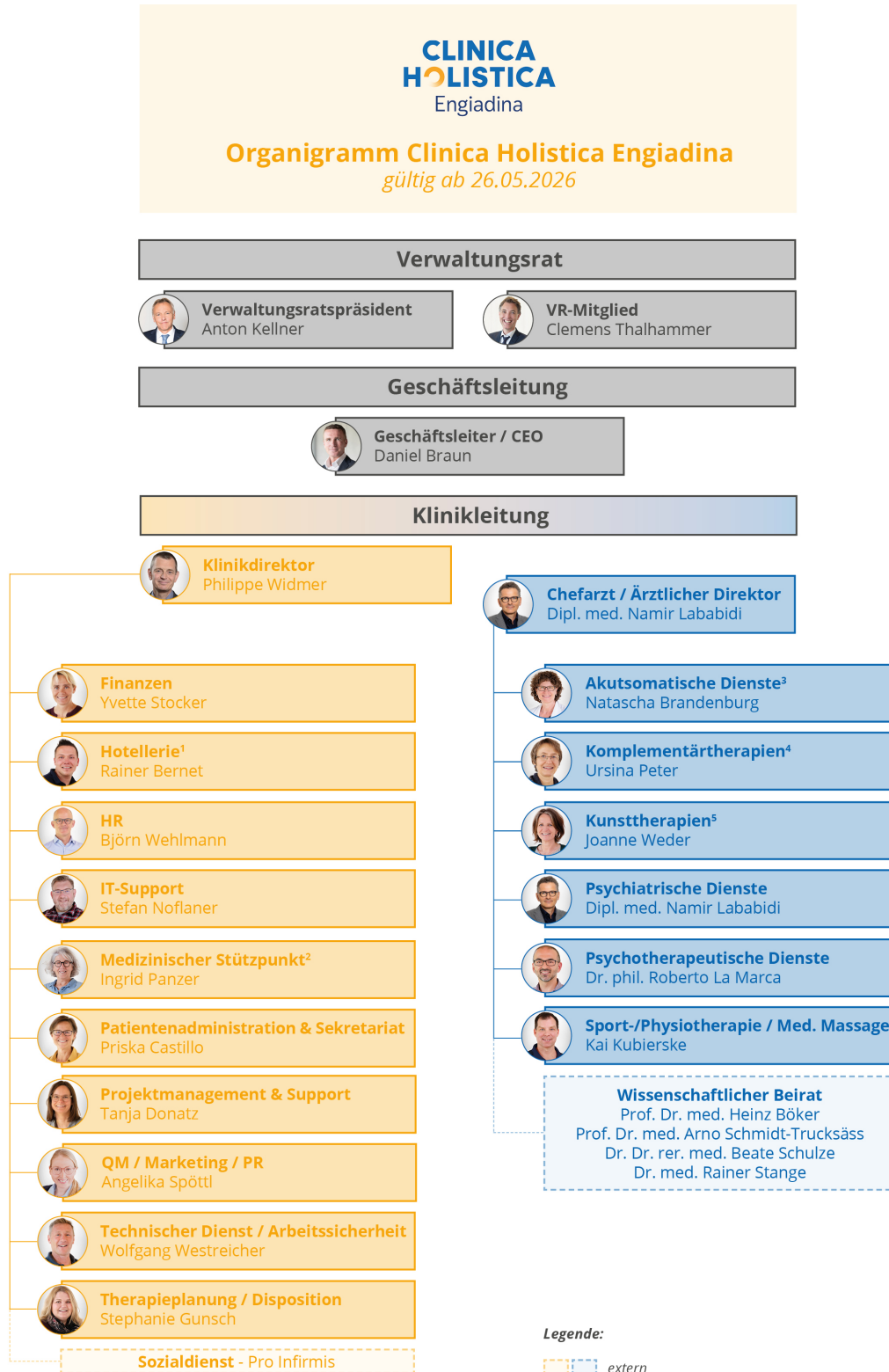
Leitbild / Weiterführende Informationen

Weitere Informationen zu unserem therapeutischen Konzept, unserer Haltung und Selbstverständnis entnehmen Sie bitte dem Leitbild, welches unter www.clinica-holistica.ch/de/ueber-uns/unternehmen/unsere-werte publiziert ist.

Detaillierte Informationen zum Leistungsangebot finden Sie im [Anhang 1](#).

2 Organisation des Qualitätsmanagements

2.1 Organigramm



¹ Teams: Hauswirtschaft, Küche, Service | ² Teams: Apotheke; Konsiliarapothekerin: Dr. med. Seraina Mengiardi Nemec
³ Teams: Schlafmedizin, Physikalische Medizin | ⁴ Teams: WATSU®, TCM / Akupunktur | ⁵ Teams: Malen & Gestalten, Tanz & Bewegung, Musik

Das Qualitätsmanagement ist als Linienfunktion direkt der Geschäftsleitung unterstellt.

Für das Qualitätsmanagement stehen insgesamt **25** Stellenprozent zur Verfügung.

2.2 Kontaktpersonen aus dem Qualitätsmanagement

Frau MMag. Angelika Spöttl
Qualitätsbeauftragte
0813002087
a.spoettl@clinica-holistica.ch

3 Qualitätsstrategie

Die sinnvolle Herausforderung:

Erfahrungslernen, Wissenschaftsdiskurs und Wirtschaftlichkeit

Geleitet von ausgeprägtem Qualitätsdenken engagieren wir uns mit hochwertigen und nachhaltig wirksamen therapeutischen Behandlungen für eine hohe Behandlungsqualität. Die Kooperation und der Austausch im Team und mit unseren Kund/innen und Partner/innen gibt uns die Möglichkeit zu lernen und uns fortlaufend zu verbessern. Die Zufriedenheit und Gesundheit unserer Patient/innen, sowie die Effizienz unserer Behandlungen, stehen im Zentrum unseres Tuns.

Diese Ziele werden auf der Ebene der Evaluation der Prozesse durch die Qualitätssicherung nach dem EFQM-Modell unterstützt. Unsere Arbeit und der Prozess unserer Entwicklung beruhen auf der regelmässigen Überprüfung der therapeutischen Konzepte und deren Umsetzung sowie der Nachhaltigkeit unserer Ergebnisse.

Wissenschaftliche Studien dienen dem Wissensaufbau über stressinduzierte Erkrankungen. Sie helfen uns, medizinisch und therapeutisch höchstem Standard zu entsprechen und gleichzeitig neue Wege gehen zu können. Effektivität und Nachhaltigkeit der Arbeit an der Clinica Holistica Engiadina werden fortlaufend validiert.

Gesellschaftliche Entwicklungen werden offen und flexibel einbezogen. Wir berücksichtigen Aspekte der wirtschaftlichen Betriebsführung, um für unsere Kunden das optimale Kosten-Nutzen-Verhältnis zu erreichen.

Die Qualität ist in der Unternehmensstrategie resp. in den Unternehmenszielen explizit verankert.

3.1 Zwei bis drei Qualitätsschwerpunkte im Berichtsjahr 2025

- *Durchführung und Analyse der Dauerbefragung Patient/innen mit dem MüPF-Fragebogen und daraus resultierende Massnahmenplanung*
- *Durchführung und Analyse der Dauerbefragung Zuweisende und daraus resultierende Massnahmenplanung*
- *Forschungsprojekt HARMODI (Heart Rate Variability, Physical Activity and Exhaustion in the Treatment of Stress-Related Disorders)*
- *Durchführung und Analyse einer Mitarbeitendenbefragung und daraus resultierende Massnahmenplanung*
- *Vorbereitung und Durchführung EFQM-Assessment*

3.2 Erreichte Qualitätsziele im Berichtsjahr 2025

- **Patientenzufriedenheitsbefragung - Dauerbefragung**

Eine Patientenzufriedenheitsbefragung wird laufend durchgeführt. Eingesetzt wird ein umfassender Fragebogen (MüPF).

An der Patientenbefragung der Clinica Holistica Engiadina haben im Jahr 2025 insgesamt 403 Patient/innen teilgenommen, dies entspricht einer hervorragenden Rücklaufquote von 88 %. Bei den "Key Items" der Gesamtzufriedenheit und der Weiterempfehlung erzielen wir mit einem Mittelwert von 6.4 bzw. 6.7 auf der 7-stufigen Skala einen ausgezeichneten Wert und können damit das hohe Niveau der Vorjahre stabil halten.

Im Jahr 2025 haben wir zudem an der MüPF-Benchmarkmessung teilgenommen. Insgesamt beteiligten sich 16 psychiatrische Kliniken aus der Schweiz, darunter 7 Akut- und Grundversorger sowie 9 Schwerpunktversorger. Zur letztgenannten Gruppe gehört auch die Clinica Holistica Engiadina. Bei den beiden oben genannten Key Items erzielten wir einen leicht höheren Mittelwert als der Durchschnitt der Schwerpunktversorger.

- **Zuweiserzufriedenheitsbefragung - Dauerbefragung**

Die Zuweiserbefragung wird laufend durchgeführt. An der Befragung haben 55 Zuweiser/innen teilgenommen, dies entspricht einer Rücklaufquote von ca. 12 %. Bei den Items Gesamtzufriedenheit und Weiterempfehlung erreichen wir einen Mittelwert von 6.0 bzw. 6.2 auf der 7-stufigen Skala.

- **Befragung Mitarbeitende - Januar 2025**

Im Rahmen einer konzernweiten Mitarbeitendenbefragung unseres Mutterkonzerns emeis haben wir vom 7. bis 31. Januar 2025 ebenfalls eine Umfrage durchgeführt. Insgesamt nahmen 67 Mitarbeitende teil, was einer sehr hohen Beteiligung von 94 % der eingeschlossenen Personen entspricht.

Ein zentrales Key Item der Befragung war die Kennzahl «Engagement», die mit den Antwortkategorien positiv, unschlüssig oder negativ bewertet werden konnte. Dabei entfielen 66 % der Antworten auf die Kategorie «positiv». Dieses Ergebnis lag leicht über dem internen Benchmark der Schweizer Unternehmen des Mutterkonzerns sowie auch über dem externen Schweizer Benchmark des Auswertungsinstituts Opensquare.

Aus den drei wichtigsten Handlungsfeldern konnten verschiedene Massnahmen abgeleitet und bereits erfolgreich umgesetzt werden.

- **EFQM-Assessment**

Im November 2025 stellte sich die Clinica Holistica Engiadina erfolgreich einem EFQM-Assessment und wurde mit der Auszeichnung «Recognised by EFQM – 3 Sterne» anerkannt. Dieses Ergebnis bestätigt das hohe Engagement unserer Mitarbeitenden sowie die konsequente Ausrichtung auf Qualität und kontinuierliche Weiterentwicklung.

Das EFQM-Modell ist ein international anerkanntes Qualitätsmanagementmodell, das Organisationen dabei unterstützt, ihre Prozesse und Leistungen systematisch zu reflektieren und nachhaltig zu verbessern.

3.3 Qualitätsentwicklung in den kommenden Jahren

- **Zufriedenheitsbefragungen:**
Die Kooperation und der Austausch im Team und mit unseren Kund/innen und Partner/innen gibt uns die Möglichkeit zu lernen und uns stetig zu verbessern.
- **Patient/innen:**
Im Bereich Patientenzufriedenheit werden wir die ANQ-Messung im obligatorischen Rhythmus durchführen, die interne Befragung mit dem MüPF-Fragebogen wird als Dauerbefragung via Tablet durchgeführt.
- **Mitarbeiter/innen:**
Eine Mitarbeitendenumfrage haben wir bisher im 3-Jahres-Rhythmus durchgeführt, zuletzt im Januar 2025. Im Jahr 2026 werden wir evaluieren, mit welchem Befragungsinstitut und in welchem Rhythmus wir die Befragung zukünftig durchführen möchten.
- **Zuweiser/innen:**
Im Bereich der Zuweiserzufriedenheitsbefragung führen wir eine Dauerbefragung durch.
- **EFQM:**
Im Sinne einer nachhaltigen Entwicklung und eines langfristig nachhaltigen Erfolgs der Clinica Holistica Engiadina wird uns das EFQM-Modell weiterhin als Handlungsrahmen dienen. Das letzte externe Assessment fand im November 2025 statt. Das Zertifikat ist für 3 Jahre gültig. Im Jahr 2026 werden wir den Assessmentbericht analysieren und Massnahmen daraus ableiten.
- **Forschungsprojekt HARMODI:**
Im Jahr 2022 startete in der Clinica Holistica Engiadina das Forschungsprojekt HARMODI. Die Datenerhebung erfolgte zwischen Februar 2023 und Sommer 2024. Zwei Publikationen wurden im 2026 in wissenschaftlichen Fachzeitschriften veröffentlicht, eine dritte folgt.

Links zu den Publikationen:

[Heart rate variability across recording conditions: Associations with depression and burnout in inpatients with stress-related disorders](#)

[Cardiovascular health and physical fitness in psychiatric inpatients with depression and burnout: An observational study on status and change during inpatient treatment](#)

- **Neues Forschungsprojekt**
Für das Jahr 2026 ist die Initiierung eines neuen Forschungsprojekts geplant. Derzeit wird das Studiendesign erarbeitet; die Einreichung des Studienprotokolls bei der Ethikkommission ist im Verlauf des Jahres vorgesehen. Ziel der Studie ist es, die Wirksamkeit der Behandlung in unserer Klinik wissenschaftlich zu evaluieren und nachzuweisen.
- **Teilnahme an Machbarkeitsstudie**
Die Clinica Holistica Engiadina nimmt neben weiteren psychiatrischen Kliniken und verschiedenen Versicherungen an einer Machbarkeitsstudie teil. Ziel der Studie ist eine verbesserte und nachhaltige Zusammenarbeit von Psychiatrie und Taggeldversicherern des SVV. Eingesetzt wird für das Projekt das Instrument Round Table.

4 Überblick über sämtliche Qualitätsaktivitäten

4.1 Qualitätsentwicklung nach QV Art. 58a KVG

Deklaration und Publikation der Qualitätsentwicklung nach QV Art.58a KVG: Stand Ende Jahr (31.12.2025).

Selbstdeklaration ¹ : 12.11.2024		Externe Überprüfung QV58a KVG ²		Prüfstelle	Kommentar Spital
		Ergebnis			
Qualitätsmanagementsystem	✓	kontinuierliche Verbesserung	○○○○○	noch nicht geprüft	
Qualitätskultur	⊗	kontinuierliche Verbesserung	○○○○○	noch nicht geprüft	
		Betriebsdurchdringung	○○○○○		
▪ Critical Incident Reporting System (CIRS)	✓				
▪ Mitarbeitendenbefragung	⊗				

Erläuterungen

Die Selbstdeklaration (1) erfolgt jährlich. Die Spitäler und Kliniken deklarieren, welche Qualitätsverbesserungsmassnahmen (QVM) sie umsetzen und welchen Implementierungsstand diese haben. Zudem geben sie auch Auskunft darüber, welchen Implementierungsstand die Qualitätskonzepte pro Handlungsfeld haben: ⊗ = in Umsetzung, ✓ = umgesetzt.

Alle Spitäler und Kliniken sollen zudem mindestens alle 8 Jahre an einer externen Überprüfung (2) teilnehmen. Die Auswahl erfolgt sowohl nach Zufallsprinzip als auch aufgrund von ANQ-Messergebnissen. Ergebnisse der externen Überprüfung werden jeweils nur während zwei Jahren nach der Durchführung online publiziert:

Dimension kontinuierliche Verbesserung 1: Fehlende Implementierung / 2: Umsetzungsplan mit angemessenem Zeitplan vorhanden (Plan) / 3: Mindestanforderungen sind implementiert (Do) / 4: Die Wirksamkeit wird überprüft (Check) / 5: Korrekturmassnahmen werden definiert und umgesetzt (Act)

Dimension Betriebsdurchdringung 1: Fehlende Implementierung / 2: Mind. 1 Pilotbereich / 3: Einführung in mind. 50% der Bereiche / 4: Einführung in mind. 75% der Bereiche / 5: Vollständige Einführung

Bemerkungen

Die Selbstdeklaration wurde im Frühjahr 2026 angepasst und ist unter [Spitalinformation: Qualitätsaktivitäten](#) ersichtlich.

4.2 Teilnahme an nationalen Messungen

Im [ANQ](#) sind der Spitalverband H+, die Kantone, die Gesundheitsdirektorinnen- und direktorenkonferenz GDK, der Verband der Krankenkassen prio.swiss und die eidgenössischen Sozialversicherer vertreten. Zweck des ANQ ist die Koordination und Durchführung von Massnahmen in der Qualitätsentwicklung auf nationaler Ebene, insbesondere die einheitliche Umsetzung von Ergebnisqualitätsmessungen (Outcome) in Spitälern und Kliniken und die vergleichende Ergebnispublikation. Ziel ist es, ein innovatives Leistungsangebot für Mitglieder und die ihnen angeschlossenen Organisationen sicherzustellen, um sie bei ihren Aufgaben zur Etablierung einer wirkungsvollen, patientenorientierten Qualitätsentwicklung zu unterstützen. Die Methoden der Durchführung und der Auswertung sind für alle Betriebe jeweils dieselben.

Weitere Informationen finden Sie pro Qualitätsmessung jeweils in den Unterkapiteln «Nationale Befragungen» bzw. «Nationale Messungen» und auf der Webseite des ANQ www.anq.ch.

Unser Betrieb hat wie folgt am nationalen Messplan teilgenommen:
<i>Psychiatrie</i>
▪ Erwachsenenpsychiatrie
– Nationale Erfassung Freiheitsbeschränkenden Massnahmen (EFM)
– Symptombelastung psychischer Störungen

4.4 Durchführung von zusätzlichen spital- und klinikeigenen Messungen

Neben den national und kantonal vorgegebenen Qualitätsmessungen hat unser Betrieb zusätzliche Qualitätsmessungen durchgeführt.

Unser Betrieb hat folgende spitaleigene Befragungen durchgeführt:
<i>Patientenerfahrung</i>
<ul style="list-style-type: none">▪ Patientenzufriedenheitsbefragung MüPF 2025 (eigene Dauerbefragung via Tablet)
<i>Mitarbeitendenzufriedenheit</i>
<ul style="list-style-type: none">▪ Mitarbeiterzufriedenheitsbefragung 2025
<i>Zuweiserzufriedenheit</i>
<ul style="list-style-type: none">▪ Zuweiserzufriedenheitsbefragung 2025

Unser Betrieb hat folgende spitaleigene Messung(en) durchgeführt:
<i>Weitere Qualitätsmessung: Psychiatrie</i>
<ul style="list-style-type: none">▪ Testpsychologie

4.5 Qualitätsaktivitäten und -projekte

Hier finden Sie eine Auflistung der laufenden Qualitätsprojekte zur Erweiterung der Qualitätsaktivitäten:

Prozessmanagement

Ziel	<i>Erweiterung und Optimierung Prozesserfassung- und steuerung, Integration der Prozesse, Abläufe und Arbeitsanweisungen in eine neue Prozessmanagementsoftware</i>
Bereich, in dem das Projekt läuft	<i>Qualitätsmanagement</i>
Projekt: Laufzeit (von...bis)	<i>laufend</i>
Art des Projekts	<i>Es handelt sich dabei um ein internes Projekt.</i>

Forschungsprojekt HARMODI

Ziel	<i>Siehe Abschnitt 17.1.</i>
Bereich, in dem das Projekt läuft	<i>Forschung</i>
Projekt: Laufzeit (von...bis)	<i>2022 - 2025</i>
Art des Projekts	<i>Es handelt sich dabei um ein internes/externes Projekt.</i>
Weiterführende Unterlagen	<i>https://www.clinica-holistica.ch/downloads/flyer-forschung_web.pdf</i>

Hier finden Sie eine Auflistung der permanenten und etablierten Qualitätsaktivitäten:

Personalentwicklung

Ziel	<i>Personalentwicklung, interne sowie externe Fort- und Weiterbildung, Sicherung der Qualität und Personalrekrutierung</i>
Bereich, in dem die Aktivität läuft	<i>HR</i>
Aktivität: Laufzeit (seit...)	

Rückmeldemanagement

Ziel	<i>Erfassung und Behandlung von Feedbacks und Beschwerden seitens Patient/innen</i>
Bereich, in dem die Aktivität läuft	<i>Qualitätsmanagement</i>
Aktivität: Laufzeit (seit...)	

Daten-Reporting

Ziel	<i>Erfassung der medizinischen Statistikdaten sowie Behandlungsdaten im Rahmen der Anforderungen der Dokumentation (BfS, ANQ)</i>
Bereich, in dem die Aktivität läuft	<i>Medizin / Psychotherapie / Qualitätsmanagement</i>
Aktivität: Laufzeit (seit...)	
Art der Aktivität	<i>Es handelt sich dabei um eine interne/externe Aktivität.</i>

Wissenschaftlicher Beirat

Ziel	<i>Fachlicher Austausch, Entwicklung / Durchführung gemeinsamer Projekte und wissenschaftlicher Studien, Wissens- und Praxisausbau durch klinische Präsenz, Einnahme der Rolle eines wissenschaftlichen Korrektivs im Sinne einer akademischen Qualitätssicherung</i>
Bereich, in dem die Aktivität läuft	<i>Medizin / Psychotherapie</i>
Aktivität: Laufzeit (seit...)	
Art der Aktivität	<i>Es handelt sich dabei um eine interne/externe Aktivität.</i>

Testpsychologie

Ziel	<i>Einsatz testpsychologischer Fragebögen für die Diagnostik und Verlaufsmessung</i>
Bereich, in dem die Aktivität läuft	<i>Medizin / Psychotherapie</i>
Aktivität: Laufzeit (seit...)	
Art der Aktivität	<i>Es handelt sich dabei um eine interne Aktivität.</i>
Methodik	<i>Testpsychologische Fragebögen, Erhebung via Tablet</i>

Arbeitssicherheit und Gesundheitsschutz

Ziel	<i>Umsetzung der gesetzlichen Vorschriften, Gesundheitsförderung, Vermeidung und Reduktion von Unfällen und Krankheiten</i>
Bereich, in dem die Aktivität läuft	<i>Arbeitssicherheit und Gesundheitsschutz</i>
Aktivität: Laufzeit (seit...)	<i>laufende Umsetzung Branchenlösung H+, permanente Arbeitsgruppe</i>
Art der Aktivität	<i>Es handelt sich dabei um eine interne Aktivität.</i>
Methodik	<i>Festlegung von jährlichen Zielen, Abstützung und Förderung der Aktivitäten, sowie Erarbeiten von Empfehlungen im Bereich Arbeitssicherheit und Gesundheitsschutz im Rahmen einer Arbeitsgruppe</i>

4.5.1 CIRS – Lernen aus Zwischenfällen

CIRS ist ein Fehlermeldesystem, in welchem Mitarbeitende kritische Ereignisse oder Fehler, die im Arbeitsalltag beinahe zu Schäden geführt hätten, erfassen können. Auf diese Weise hilft CIRS, Risiken in der Organisation und in Arbeitsabläufen zu identifizieren und die Sicherheitskultur zu verbessern. CIRS steht für Critical Incident Reporting System. Aufgrund der Entdeckungen können sicherheitsrelevante Verbesserungsmassnahmen eingeleitet werden.

Unser Betrieb hat im Jahr 2014 ein CIRS eingeführt.

Das Vorgehen für die Einleitung und Umsetzung von Verbesserungsmassnahmen ist definiert.

Entsprechende Strukturen, Gremien und Verantwortlichkeiten sind eingerichtet, in denen CIRS-Meldungen bearbeitet werden.

4.5.3 Patient-reported outcome measures (PROMs)

Patient-reported Outcome Measures (PROMs) messen die von Patient:innen individuelle, subjektive Wahrnehmung einer Behandlung auf die Lebensqualität. Neben anderen Indikatoren messen sie die Behandlungsqualität und geben ein Abbild der Lebensqualität der Patient:innen entsprechend ihren individuellen Werten, Präferenzen und Vorstellungen. Die Messung erfolgt mittels standardisierter, international validierter Fragebögen zum subjektiven Gesundheitszustand vor, während und nach einer Behandlung. Die Erfassung und Analyse von PROMs haben einen vielfältigen Nutzen. Sie helfen beispielsweise die Kommunikation und Shared-Decision-Making mit den Patient:innen zu verbessern. Zudem erhält das medizinische Fachpersonal eine zeitnahe Rückmeldung über den Behandlungserfolg aus Sicht der Patient:innen und kann weitere Schritte einleiten.

Unser Betrieb hat im Berichtsjahr folgenden PROM-Messungen durchgeführt/geplant:					
Krankheitsbild	Leistungsbereich	Behandlungspfad(e)/Klinik(en)	Verwendete Score(s)	Seit/Ab	Kommentare
Stressfolgeerkrankungen / Burnout	Basispaket	Psychiatrie - Stressfolgeerkrankungen	BSCL		Brief Symptom Checklist - Messung der psychischen Belastung
Stressfolgeerkrankungen / Burnout	Basispaket	Psychiatrie - Stressfolgeerkrankungen	BDI		Beck-Depressions- Inventar - Messung Schweregrad der Depression
Stressfolgeerkrankungen / Burnout	Basispaket	Psychiatrie - Stressfolgeerkrankungen	Maastricht Vital Exhaustion Questionnaire		Fragebogen zur vitalen Erschöpfung
Stressfolgeerkrankungen / Burnout	Basispaket	Psychiatrie - Stressfolgeerkrankungen	PSQI		Pittsburgh Sleep Quality Index - Schlafqualitäts- Fragebogen
Stressfolgeerkrankungen / Burnout	Basispaket	Psychiatrie - Stressfolgeerkrankungen	BAI		Beck Angst Inventar - Erfassung der Schwere von Angst
Stressfolgeerkrankungen / Burnout	Basispaket	Psychiatrie - Stressfolgeerkrankungen	HBI		Hamburger Burnout Inventar - Burnout-Test

4.7 Zertifizierungsübersicht

Unser Betrieb ist wie folgt zertifiziert:				
Angewendete Norm	Bereich, der mit dem Standard / der Norm arbeitet	Jahr der ersten Zertifizierung / Assessment	Jahr der letzten Rezertifizierung / Assessment	Kommentare
<i>EFQM Business Excellence Modell</i>	<i>CHE</i>	<i>2014</i>	<i>2025</i>	<i>Recognised by EFQM 3 Stern</i>
<i>REKOLE</i>	<i>CHE</i>	<i>2017</i>	<i>2022</i>	<i>Nächste Zertifizierung für 2026 geplant</i>
<i>H+ Arbeitssicherheit, Branchenlösung</i>	<i>CHE</i>	<i>2014</i>	<i>2022</i>	<i>Bewertung Sehr Gut (54/55 Punkten)</i>

QUALITÄTSMESSUNGEN

Erhebung der Patientenerfahrung

5 Patientenerfahrung

PREMs (Patient Reported Experience Measures) machen die Patientenperspektive sichtbar und zeigen, wie Patientinnen und Patienten die erbrachten Gesundheitsleistungen erleben. Die Befragungsergebnisse bieten den Spitälern und Kliniken eine verlässliche Basis, um Massnahmen zur Qualitätsverbesserung anzustossen, ihre Dienstleistungen weiterzuentwickeln und die Patientenzentriertheit zu stärken.

5.1 Eigene Befragung

5.1.1 Patientenzufriedenheitsbefragung MüPF 2025 (eigene Dauerbefragung via Tablet)

Seit Juni 2020 wird der Münsterlinger Fragebogen zur Patientenzufriedenheit (MüPF) in der Clinica Holistica Engiadina als Dauerbefragung durchgeführt. Die Befragung findet in den letzten 3 Tagen vor Austritt statt und wird auf Tablets durchgeführt.

2025 haben wir ausserdem an der MüPF-Benchmarkmessung teilgenommen.

Diese Patientenbefragung haben wir im Jahr 2025 durchgeführt. Die Befragung hat für die gesamte Klinik stattgefunden.

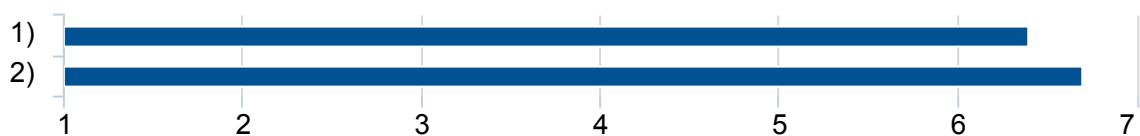
Angaben zum untersuchten Kollektiv

Die Befragung wird allen stationär behandelten Patient/innen 3 Tage vor Austritt als Termin eingeplant, an welchem diese ein Tablet mit dem MüPF-Fragebogen von der Klinik zur Verfügung gestellt bekommen.

Es wurde kein Erinnerungsschreiben versendet.

Fragen

- 1) Gesamtzufriedenheit
- 2) Weiterempfehlung



1 = schlechtester Wert / 7 = bester Wert

■ Clinica Holistica Engiadina SA, Zentrum für Stressfolgeerkrankungen

Messergebnisse in Zahlen				
	Mittelwerte pro Fragen		Anzahl valide Fragebogen	Rücklaufquote %
	1)	2)		
Clinica Holistica Engiadina SA, Zentrum für Stressfolgeerkrankungen	6.40	6.70	403	88.00 %

Die Messergebnisse werden mit jenen von anderen Betrieben verglichen (Benchmark).

Angaben zur Messung	
Nationales Auswertungsinstitut	<i>Die Befragung wird klinikintern ausgewertet.</i>
Methode / Instrument	<i>MüPF(-27)</i>

5.2 Beschwerdemanagement

Unser Betrieb hat ein Beschwerdemanagement / eine Ombudsstelle.

Clinica Holistica Engiadina SA, Zentrum für Stressfolgeerkrankungen

Angelika Spöttl

Qualitätsbeauftragte

081 300 20 30

feedback@clinica-holistica.ch

Feedbacks können von Patient/innen schriftlich oder per Mail eingebracht werden, diese werden wöchentlich durch die Qualitätsbeauftragte bearbeitet. Eine Ombudsstelle für Patient/innen steht nicht zur Verfügung.

7 Mitarbeitendenzufriedenheit

Die Messung der Mitarbeitendenzufriedenheit liefert den Betrieben wertvolle Informationen, wie die Mitarbeitenden das Spital als Arbeitgeber/in und ihre Arbeitssituation empfunden haben.

7.1 Eigene Befragung

7.1.1 Mitarbeiterzufriedenheitsbefragung 2025

Die Mitarbeitendenbefragung wurde im Rahmen der konzernweiten Umfrage unseres Mutterkonzerns emeis im Januar 2025 durchgeführt. Die Befragung wurde vom unabhängigen Institut Opensquare ausgewertet.

Die Befragung war online via Link oder QR-Code zugänglich. Alle eingeladenen Personen haben einen Brief mit einem persönlichen Zugangscode erhalten.

Abgefragt wurden insgesamt 31 Items zu den Themen Engagement, Vision, Betriebsmodell, Arbeitsumfeld, Talent-Management und Aussenwirkungen. Zudem gab es 3 offene Fragen.

Diese Mitarbeitendenbefragung haben wir vom 07.01.2026 bis 31.01.2026 durchgeführt. Die Befragung wurde in allen Abteilungen durchgeführt.

Angaben zum untersuchten Kollektiv

Eingeladen wurden alle festangestellten Mitarbeitenden. Ausgeschlossen waren Personen im Mandat oder im Stundenlohn. Ebenso waren Personen ausgeschlossen, welche erst nach dem 01.12.2025 ihr Arbeitsverhältnis aufgenommen haben.

Messergebnisse

Ein zentrales Key Item der Befragung war die Kennzahl «Engagement», die mit den Antwortkategorien positiv, unschlüssig oder negativ bewertet werden konnte. Dabei entfielen 66 % der Antworten auf die Kategorie «positiv». Dieses Ergebnis lag leicht über dem internen Benchmark der Schweizer Unternehmen des Mutterkonzerns sowie auch über dem externen Schweizer Benchmark des Auswertungsinstituts Opensquare.

Angaben zur Messung	
Nationales Auswertungsinstitut	Opensquare
Methode / Instrument	Your Voice

8 Zuweiserzufriedenheit

Bei der Spitalwahl spielen externe Zuweisende (Hausärzt:innen und niedergelassene Spezialärzt:innen) eine wichtige Rolle. Viele Patient:innen lassen sich in dem Spital behandeln, das ihnen ihr Arzt bzw. ihre Ärztin empfohlen hat. Die Messung der Zuweiserzufriedenheit liefert den Betrieben wertvolle Informationen, wie die Zuweisenden den Betrieb und die fachliche Betreuung der zugewiesenen Patient:innen empfunden haben.

8.1 Eigene Befragung

8.1.1 Zuweiserzufriedenheitsbefragung 2025

Ziel der Befragung ist die Erhebung und Analyse der Zuweiserzufriedenheit, die Sicherstellung der Qualität und der Zusammenarbeit mit unseren Zuweiser/innen, sowie die Eruiierung möglicher Optimierungspotentiale. Im Sinne eines guten Zuweisermanagements ist uns eine regelmässige Auswertung und zeitnahe Reaktion auf kritische Rückmeldungen besonders wichtig. Kern der Befragung bilden 14 Einzelitems zur Zusammenarbeit mit der Klinik, zum Zuweisungsprocedere, zur Behandlungsqualität, zur Weiterempfehlung und zur Gesamtzufriedenheit. Zusätzlich gibt es drei offene Fragen mit der Möglichkeit für Kommentare und zwei Fragen zur Kollektivbeschreibung.

Befragt werden jeweils alle Zuweiser/innen, welche uns aktuell eine Patientin / einen Patienten zugewiesen haben. Der Versand des Befragungslinks erfolgt jeweils nach Versand des Austrittsberichts.

Diese Zuweiserbefragung haben wir im Jahr 2025 durchgeführt.
Die Befragung wird über die gesamte Klinik durchgeführt.

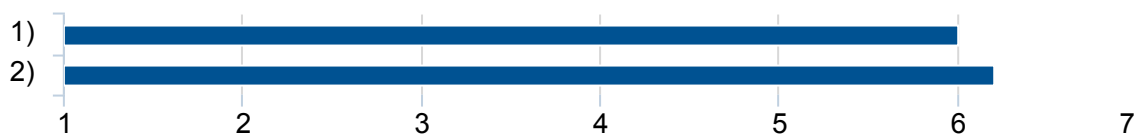
Angaben zum untersuchten Kollektiv

Der Befragungslink wird nach Versand des Austrittsberichts an den zuweisenden Arzt / die zuweisende Ärztin verschickt.

Es wurde kein Erinnerungsschreiben versendet.

Fragen

- 1) Gesamtzufriedenheit
- 2) Weiterempfehlung



1 = schlechtester Wert / 7 = bester Wert

■ Clinica Holistica Engiadina SA, Zentrum für Stressfolgeerkrankungen

Messergebnisse in Zahlen				
	Mittelwerte pro Fragen		Anzahl valide Fragebogen	Rücklaufquote %
	1)	2)		
Clinica Holistica Engiadina SA, Zentrum für Stressfolgeerkrankungen	6.00	6.20	55	12.00 %

Angaben zur Messung	
Betriebsintern entwickelte Methode / Instrument	

Behandlungsqualität

Psychiatriespezifische Messungen

Der ANQ-Messplan Psychiatrie wurde im Juli 2012 für die stationäre Erwachsenenpsychiatrie eingeführt und ein Jahr später auf die stationäre Kinder- und Jugendpsychiatrie ausgeweitet. In beiden Bereichen – der Erwachsenenpsychiatrie sowie der Kinder- und Jugendpsychiatrie – wird die Symptombelastung gemessen und ihre Veränderung während des stationären Aufenthalts erfasst. Dabei werden sowohl die Einschätzungen der Behandelnden als auch die der Patientinnen und Patienten berücksichtigt. Zusätzlich werden die Art und Häufigkeit von Freiheitsbeschränkenden Massnahmen dokumentiert. Bei den Messungen handelt es sich um Vollerhebungen. Die erhobenen Daten werden einmal pro Jahr ausgewertet.

Die Messergebnisse der Erwachsenenpsychiatrie werden stratifiziert und getrennt nach Kliniktypen ausgewiesen. In der Kinder- und Jugendpsychiatrie erfolgt keine Stratifizierung.

14 Freiheitsbeschränkende Massnahmen (FM) und Symptombelastung

14.1

Nationale Erfassung Freiheitsbeschränkenden Massnahmen (EFM) in der Erwachsenenpsychiatrie und Kinder- und Jugendpsychiatrie

Freiheitsbeschränkende Massnahmen können zum Einsatz kommen, wenn durch das soziale Verhalten, die Krankheit oder Behinderung der betroffenen Person eine akute Selbstoder Fremdgefährdung ausgeht. Sie sollten nur in seltenen Fällen Anwendung finden und müssen die nationalen und kantonalen gesetzlichen Bestimmungen berücksichtigen.

Mit dieser Messung ermittelt der ANQ jährlich den Anteil der Patientinnen und Patienten mit mindestens einer FM. FM werden unter Berücksichtigung des Kindes- und Erwachsenenschutzes eingesetzt, wenn Patientinnen und Patienten sich selbst oder Dritte gefährden. Die Messergebnisse müssen immer im Kontext betrachtet werden. Das heisst: Weniger FM bedeuten nicht automatisch eine bessere Behandlungsqualität. Im Rahmen der ANQ-Messungen werden folgende FM erfasst: Isolation (psychiatrischen oder infektiologischen/somatischen Gründen), Fixierung, Zwangsmedikation sowie zusätzlich in der Erwachsenenpsychiatrie Festhalten und Bewegungseinschränkungen im Stuhl und Bett.

Messmethode und Interpretation der Ergebnisse

Weiterführende Dokumente zur Messmethode und zur Interpretation der Ergebnisse sind auf dem [Webportal des ANQ](#) verfügbar.

Zu den Messergebnissen:

- [Kliniken mit Schwerpunktversorgung](#)

14.2 Symptombelastung psychischer Störungen in der Erwachsenenpsychiatrie, und Kinder- und Jugendpsychiatrie

Die Symptombelastung zeigt Anzahl und Schweregrad der Symptome einer psychischen Störung. Die Messung erfolgt anhand einer Fremd- und Selbstbeurteilung. Zur Fremdbeurteilung wird der Health of the Nation Outcome Scales (HoNOS) im Erwachsenenbereich und der Health of the Nation Outcome Scales for Children and Adolescents (HoNOSCA) verwendet. Die Selbstbeurteilung wird in der forensischen Psychiatrie und in der Alterspsychiatrie nicht erhoben. Bei den weiteren Kliniken des Erwachsenenbereichs wird die Symptombelastung bei den Patientinnen und Patienten mit der Brief-Symptom-Checklist (BSCL) erfasst. In der Kinder- und Jugendpsychiatrie wird die Selbstbeurteilung der Symptombelastung mit der Health of the Nation Outcome Scales for Children and Adolescents Self Rating (HoNOSCASR) erhoben. Aus der Fremd- und Selbstbeurteilung ergibt sich ein Differenzwert, der die Veränderung der Symptombelastung abbildet. Ein höherer Differenzwert weist auf eine höhere Wirksamkeit der Behandlung hin als ein tieferer.

Messmethode und Interpretation der Ergebnisse

Weiterführende Dokumente zur Messmethode und zur Interpretation der Ergebnisse sind auf dem [Webportal des ANQ](#) verfügbar.

Zu den Messergebnissen:

- [Kliniken mit Schwerpunktversorgung](#)

Weitere Qualitätsaktivitäten

16 Weitere Qualitätsmessung

16.1 Weitere eigene Messung

16.1.1 Testpsychologie (Psychiatrie)

Als Teil unserer Diagnostik werden sechs testpsychologischen Fragebögen eingesetzt. Diese unterstützen die fallführenden Therapeut/innen bei der Einschätzung der jeweiligen Problematik. Abgefragt werden u.a. die Themen Depression, Erschöpfung, Burnout, Schlaf und Angst.

Folgende Fragebögen werden durch die Patient/innen ausgefüllt:

- BSCL (Brief Symptom Checklist –körperliche und psychische Symptome)
- BDI (Beck-Depressions-Inventar)
- Vital Exhaustion (Erschöpfung)
- PSQI (Pittsburgh Schlafqualitäts-Index)
- BAI (Beck-Angst-Inventar)
- HBI (Hamburger Burnout-Inventar)

Bis auf den HBI werden alle Fragebögen bei Eintritt und Austritt ausgefüllt. Dies ermöglicht eine Verlaufsmessung.

Vgl. Kapitel 4.5.3

Diese Messung haben wir im Jahr 2025 durchgeführt.
Die Fragebögen werden für die gesamte Klinik angewendet.

Unser Betrieb verzichtet auf die Publikation der Ergebnisse.

Die Ergebnisse werden nicht aggregiert und nur individuell auf Patient/innenebene ausgewertet.

Angaben zur Messung	
Betriebsintern entwickelte Methode / Instrument	<i>Eigene Applikation</i>

17 Projekte im Detail

In diesem Kapitel können Sie sich über die wichtigsten Qualitätsprojekte informieren.

17.1 Aktuelle Qualitätsprojekte

17.1.1 Forschungsprojekt HARMODI

Forschungsprojekt zur Herzratenvariabilität - Optimierung der Burnoutbehandlung

Die Clinica Holistica Engiadina – Fachklinik für Burnout ist auf die ganzheitliche Behandlung von Stressfolgeerkrankungen spezialisiert. 2022 startete in der Clinica Holistica Engiadina das Forschungsprojekt HARMODI, das von der Universität Basel betreut wird. **HARMODI** steht für **H**earth **R**ate **V**ariability, **P**hysical **A**ctivity and **E**xhaustion in the **T**reatment of **S**tress-**R**elated **D**isorders.

Hintergrund des Forschungsprojektes:

Für die Therapie von Stressfolgeerkrankungen, wie Depression und Burnout, ist es wichtig zu wissen, wie stark erschöpft Betroffene sind. Hierfür kann die Herzratenvariabilität hilfreich sein. Die Herzratenvariabilität zeigt, wie flexibel der Körper auf Stress reagieren kann. Mit einem Elektrokardiogramm kann die Herzratenvariabilität gemessen werden. Menschen mit Stressfolgeerkrankungen haben häufig eine eingeschränkte Herzratenvariabilität. Die Herzratenvariabilität und Stressfolgeerkrankungen können durch Bewegung positiv beeinflusst werden. Wir wissen noch wenig darüber, wie genau die Herzratenvariabilität und Bewegung mit den Symptomen der Stressfolgeerkrankungen zusammenhängen.

Ziele des Forschungsprojektes:

In dem Forschungsprojekt HARMODI möchten wir herausfinden:

1. Ist die Herzratenvariabilität ein geeignetes Messinstrument, um den Schweregrad der Depression und Erschöpfung zu messen?
2. Verändern sich die Herzratenvariabilität, Erschöpfung und das Fitnesslevel während der stationären Therapie?
3. Können Betroffene, die sich während ihrer Therapie viel bewegen, ihre Erschöpfung stärker verbessern, als Betroffene, die sich während ihrer Therapie wenig bewegen?

Betroffene von Stressfolgeerkrankungen haben häufig Schwierigkeiten hinsichtlich der Selbstwahrnehmung und dem Stressmanagement. Durch die Messung der Herzratenvariabilität, körperlichen Aktivität und dem Fitnesslevel können objektive Einblicke in die psychophysiologische Funktionsweise gewonnen werden. Die Untersuchung der Bewegung und der Herzratenvariabilität ist kostengünstig und mit sehr geringem Risiko für die Betroffenen verbunden. Die Ergebnisse von HARMODI werden wichtige Erkenntnisse über die Rolle von Bewegung in der Therapie von Stressfolgeerkrankungen liefern. Dadurch kann die Therapie dieser Erkrankungen langfristig optimiert werden.

Teilnehmende Personen:

Das Forschungsprojekt richtet sich ausschliesslich an Personen, die sich aufgrund ihrer Depression

und Burnout-Symptomatik in der stationären Behandlung der Clinica Holistica Engiadina befinden. Darüber hinaus können Personen, die zwischen 18 und 65 Jahre alt sind, ein Smartphone besitzen und gut Deutsch verstehen, an dem Forschungsprojekt teilnehmen.

Ausschlusskriterien für die Teilnahme sind:

- Vorhandensein von weiteren psychiatrischen Störungen wie posttraumatische Belastungsstörung sowie Angst- und Panikstörung
- Aktuelle Einnahme von Antiarrhythmika-Medikamenten und trizyklische Antidepressiva
- Herz-Kreislaufkrankungen wie instabile Herzinsuffizienz, Herzinfarkt oder Schlaganfall innerhalb der letzten sechs Monate
- Diabetes mellitus Typ 1 und 2 mit klinisch geprüfter kardiovaskulärer autonomer Neuropathie, chronisch obstruktive Lungenerkrankung, laufende Krebsbehandlung, mittelschwere bis schwere chronische Nierenerkrankung, aktuelle Essstörung, übermäßiger Drogen- oder Alkoholmissbrauch
- Bekannte Schwangerschaft

Ablauf der Messungen:

Die Studienteilnahme ist freiwillig. Bevor die Untersuchungen starten, wird in einem psychiatrischen Interview geprüft, ob alle Kriterien zur Teilnahme erfüllt sind.

In der ersten und letzten Woche:

- Messung von Herzratenvariabilität, Blutdruck und Pulswellengeschwindigkeit.
- Testung von Ausdauer, Kraft, Gleichgewicht und kognitiven Fähigkeiten.
- Tragen eines Elektrokardiogrammes für 24 Stunden.
- Acht Fragebögen über die Schwere der Symptome (u.a. Depression, Burnout Erschöpfung, Stimmung und Schlaf).

Während des stationären Aufenthaltes:

- Tragen einer Fitnessuhr zur objektiven Messung der Bewegung und der Schlafdauer.
- Tägliches Einschätzen der Erschöpfung, Stimmung und Anspannung über eine App auf dem Smartphone.

Veröffentlichungszeitraum der Ergebnisse:

Die Datenerhebung lief von Februar 2023 bis Sommer 2024. Im Rahmen des Forschungsprojektes HARMODI sind mindestens drei Publikationen in wissenschaftlichen Fachzeitschriften vorgesehen, davon wurden zwei bereits veröffentlicht.

Links zu den Publikationen:

[Heart rate variability across recording conditions: Associations with depression and burnout in inpatients with stress-related disorders](#)

[Cardiovascular health and physical fitness in psychiatric inpatients with depression and burnout: An observational study on status and change during inpatient treatment](#)

Ansprechpersonen für das Forschungsprojekt:

Das Forschungsprojekt wird von der Universität Basel, Departement für Sport, Bewegung und Gesundheit, unter der Leitung von Professor Dr. med. Arno Schmidt-Trucksäss betreut. Wiebke Turner ist Doktorandin an der Clinica Holistica Engiadina und Ansprechperson vor Ort.

Ihr Kontakt:

Wiebke Turner: wiebke.turner@clinica-holistica.ch

17.2 Abgeschlossene Qualitätsprojekte im Berichtsjahr 2025

17.2.1 Keine abgeschlossenen Qualitätsprojekte im Berichtsjahr

Keine abgeschlossenen Qualitätsprojekte im Berichtsjahr

17.3 Aktuelle Zertifizierungsprojekte

17.3.1 EFQM Assessment

Im November 2025 stellte sich die Clinica Holistica Engiadina erfolgreich einem EFQM-Assessment und wurde mit der Auszeichnung «Recognised by EFQM – 3 Sterne» zertifiziert.

Im Verlauf vom Jahr 2026 wird der Assessmentbericht analysiert und Massnahmen daraus definiert.

18 Schlusswort und Ausblick

Die in der Qualitätsstrategie dargestellten strategischen Ziele, eine hohe und nachhaltige Patientenzufriedenheit sowie eine konstante Qualität unserer therapeutischen Leistungen bilden auch zukünftig die Hauptkomponenten unserer Qualitätsstandards. Insbesondere wird der nachhaltigen Wirkung mittels Evaluation des multimodalen Therapieprogramms und der weiteren multiprofessionellen Zusammenarbeit und Integration der wissenschaftlichen Grundlagenforschung und klinischen Tätigkeit besondere Aufmerksamkeit geschenkt.

Wir freuen uns, unsere therapeutischen Angebote und Dienstleistungen stetig weiterzuentwickeln und damit einen Beitrag für qualitativ hochstehende psychiatrisch-psychotherapeutische Behandlungen von Patient/innen mit Stressfolgeerkrankungen erbringen zu können, welche wissenschaftlich fundiert und auf die individuellen Patientenbedürfnisse abgestimmt sind.

Gerne bedanken wir uns an dieser Stelle bei unseren Partner/innen, Zuweiser/innen, Behörden, Versicherungen und nicht zuletzt unseren Patient/innen, welche uns durch ihre Feedbacks wertvolle Anregungen für fortlaufende Optimierungen geben.

Ihr Team der
Clinica Holistica Engiadina SA

www.clinica-holistica.ch
info@clinica-holistica.ch
081 300 20 30

Anhang 1: Überblick über das betriebliche Angebot

Die Angaben zur Struktur und zu den Leistungen des Spitals vermitteln einen **Überblick** über das betriebliche Angebot.

Für zusätzliche Informationen zum betrieblichen Angebot kontaktieren Sie das Spital oder die Klinik oder konsultieren Sie den aktuellen Jahresbericht.

Psychiatrie

Leistungsangebot in der Psychiatrie

ICD-Nr.	Angebot nach Hauptaustrittsdiagnose
F3	Affektive Störungen
F4	Neurotische, Belastungs- und somatoforme Störungen
F6	Persönlichkeits- und Verhaltensstörungen

Herausgeber



Die Vorlage für diesen Qualitätsbericht wird von H+ herausgegeben:
H+ Die Spitäler der Schweiz
Lorrainestrasse 4A, 3013 Bern

Siehe auch: www.hplus.ch/de/qualitaet/qualitaetsbericht/



Die im Bericht verwendeten Symbole für die Spitalkategorien Akutsomatik, Psychiatrie und Rehabilitation stehen nur dort, wo Module einzelne Kategorien betreffen.

Beteiligte Gremien und Partner

Die Vorlage wird laufend in Zusammenarbeit mit der H+ Fachkommission Qualität (FKQ), einzelnen Kantonen und auf Anträge von Leistungserbringern hin weiterentwickelt.

Siehe auch: www.hplus.ch/de/ueber-uns/fachkommissionen/



Die Schweizerische Konferenz der kantonalen Gesundheitsdirektorinnen und -direktoren (GDK) empfiehlt den Kantonen, die Spitäler zur Berichterstattung über die Behandlungsqualität zu verpflichten und ihnen die Verwendung der H+ Berichtsvorlage und die Publikation des Berichts auf der H+ Plattform www.spitalinfo.ch nahe zu legen.

Weitere Gremien



Die Qualitätsmessungen des ANQ wurden aufgenommen und sind im Qualitätsbericht beschrieben.

Siehe auch: www.anq.ch



Die **Stiftung Patientensicherheit Schweiz** ist eine nationale Plattform zur Entwicklung und Förderung der Patientensicherheit. Sie arbeitet in Netzwerken und Kooperationen. Dabei geht es um das Lernen aus Fehlern und das Fördern der Sicherheitskultur in Gesundheitsinstitutionen. Dafür arbeitet die Stiftung partnerschaftlich und konstruktiv mit Akteuren im Gesundheitswesen zusammen.

Siehe auch: www.patientensicherheit.ch



Die Vorlage für den Qualitätsbericht stützt sich auf die Empfehlungen "Erhebung, Analyse und Veröffentlichung von Daten über die medizinische Behandlungsqualität" der Schweizerischen Akademie der Medizinischen Wissenschaft (SAMW): www.samw.ch.